

SWISSLOS

Geschäftsbericht 2019

14.02.2020

Inhaltsverzeichnis

| | Seite |
|------------------------------------|-----------|
| Vorwort | 3 |
| Organisation | 4 |
| Produkte | 5 |
| Geschäftsjahr 2019 | 6 |
| Kennzahlen | 6 |
| Geschäftsverlauf | 7 |
| Ausblick | 10 |
| Jahresrechnung | 11 |
| Bilanz | 11 |
| Erfolgsrechnung | 12 |
| Gewinnverteilung | 14 |
| Geldflussrechnung | 15 |
| Eigenkapitalnachweis | 16 |
| Anhang zur Jahresrechnung | 17 |
| Bericht der Revisionsstelle | 24 |

Anhang: Berechnung Gewinnanteile Kantone und Fürstentum Liechtenstein

Vorwort

Liebe Leserinnen und Leser

Wir haben uns dazu entschlossen, unseren umfassenden Geschäftsbericht mit der Jahresrechnung nur noch in elektronischer Form zu publizieren. Die wichtigsten Informationen über das Geschäftsjahr 2019 der Swisslos Interkantonale Landeslotterie Genossenschaft finden Sie neu in kurzer, übersichtlicher Form in der Broschüre «*Swisslos. Zahlen und Fakten 2019*». Sie kann auf unserer Webseite www.swisslos.ch herunter geladen oder unter Swisslos, Postfach, 4002 bestellt werden.

Der vorliegende Geschäftsbericht umfasst die Jahresrechnung und schildert die Geschäftsentwicklung des letzten Jahres. Letztere war vor allem durch die Inkraftsetzung des neuen Geldspielgesetzes gekennzeichnet. Dieses Gesetz bescherte uns einerseits zahlreiche zusätzliche administrative Aufgaben, deren Bewältigung teilweise sehr rasch zu erfolgen hatte. Auf der anderen Seite profitierten wir im Sportwettenbereich von

der Möglichkeit, nun endlich auch konkurrenzfähige Angebote machen zu können, sowie von den Massnahmen zur Eindämmung der illegalen Wetten.

Neben den massiven Ertragssteigerungen bei den Sportwetten verzeichneten wir auch bei den Lotterien ein sehr gutes Jahresergebnis. Bei den Zahlenlotterien Swiss Lotto und EuroMillions profitierten wir von hohen Jackpots. Die Betriebskosten konnten trotz der sehr grossen regulierungsbedingten Administrationsaufwände und dank des konsequent weitergeführten Kostenmanagements gesenkt werden. Insgesamt führt dies dazu, dass wir mit 406 Millionen Franken einen um 8.4 Prozent höheren Reingewinn als im Vorjahr auszahlen können.

Besonderer Dank gebührt unseren Mitarbeitenden, die sich auch 2019 mit Elan für die vielen Kultur-, Sport-, Umwelt- und Sozial-Projekte engagierten, die von den Kantonen mit den Lotterieverträgen finanziert werden.

Josef Dittli
Präsident des Verwaltungsrats

Dr. Roger Fasnacht
Direktor

Organisation

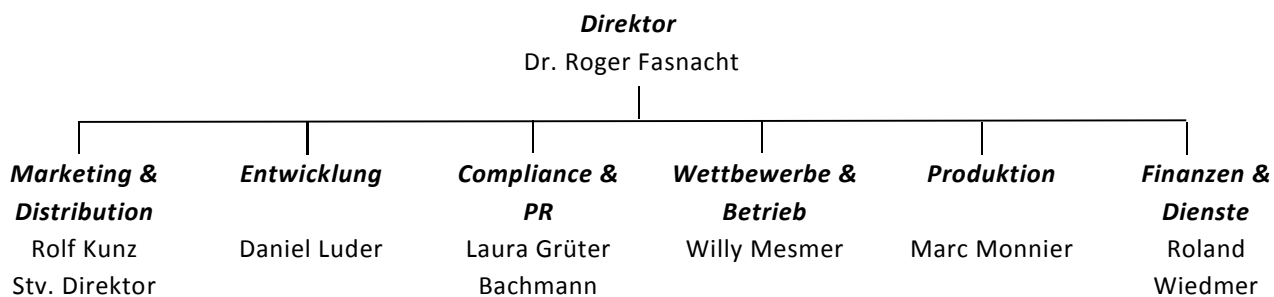
Genossenschafterversammlung

| | | | | | |
|---------------------|-----|--------------|---------------------------|-----|-------------|
| Dr. Remo Ankli | SO | | Alex Hürzeler | AG | |
| Andreas Barraud | SZ | | Urs Janett | UR | |
| Manuele Bertoli | TI | | Benjamin Mühlemann | GL, | ab 01.05.19 |
| Dr. Andrea Bettiga | GL, | bis 30.04.19 | Dr. Jon Domenic Parolini | GR | |
| Alfred Bossard | NW | | Martin Pfister | ZG | |
| Maya Büchi-Kaiser | OW | | Isaac Reber | BL | |
| Martin Bürki | AI, | bis 09.04.19 | Paul Signer | AR | |
| Dr. Conradin Cramer | BS | | Dr. Cornelia Stamm Hurter | SH | |
| Ruedi Eberle | AI, | ab 01.06.19 | Dr. Jakob Stark | TG | |
| Guido Graf | LU | | Ernst Stocker | ZH | |
| Heidi Hanselmann | SG, | bis 26.04.19 | Benedikt Würth | SG, | ab 01.05.19 |
| Christine Häslar | BE | | | | |

Verwaltungsrat

| | | |
|-----------------------|-----|---------------|
| SR Josef Dittli | UR | Präsident |
| aSR Paul Niederberger | NW | Vizepräsident |
| RR Heidi Hanselmann | SG, | bis 26.04.19 |
| aRR Hans-Jürg Käser | BE | |
| aRR Bernhard Koch | TG | |
| RR Paul Signer | AR | |
| RR Ernst Stocker | ZH | |
| RR Benedikt Würth | SG, | ab 01.12.19 |

Geschäftsleitung



Produkte

Zahlenlottos

| | |
|---------------------|---|
| <i>Swiss Lotto</i> | Der Lotto-Klassiker. Seit 50 Jahren das beliebteste Lotteriespiel. |
| <i>EuroMillions</i> | Mit Teilnehmern aus zehn europäischen Ländern um Riesen-Jackpots spielen. |
| <i>Subito</i> | Lotto im Fünfminutentakt. Spielspannung in Gastronomiebetrieben. |
| <i>Bingo</i> | Das beliebte Gesellschaftsspiel, täglich live im Internet. |

Lose

| | |
|-----------------------|---|
| <i>Gedruckte Lose</i> | Rubbeln oder aufreissen. Spannung und Spass mit Losen wie Win for Life, Podium und Happy Day. |
| <i>Online Lose</i> | Per Mausklick zum Sofortgewinn. Spannende Unterhaltung im Internet. |

Sportwetten

| | |
|-----------------|--|
| <i>Sporttip</i> | Jeden Tag am Kiosk oder online auf spannende Sportereignisse wetten. |
| <i>PMU</i> | Wetten auf den Ausgang von Pferderennen – täglich in Gastronomiebetrieben. |

Geschicklichkeitsspiele

| | |
|-------------|--|
| <i>Jass</i> | Das Schweizer Nationalspiel im Internet. |
|-------------|--|

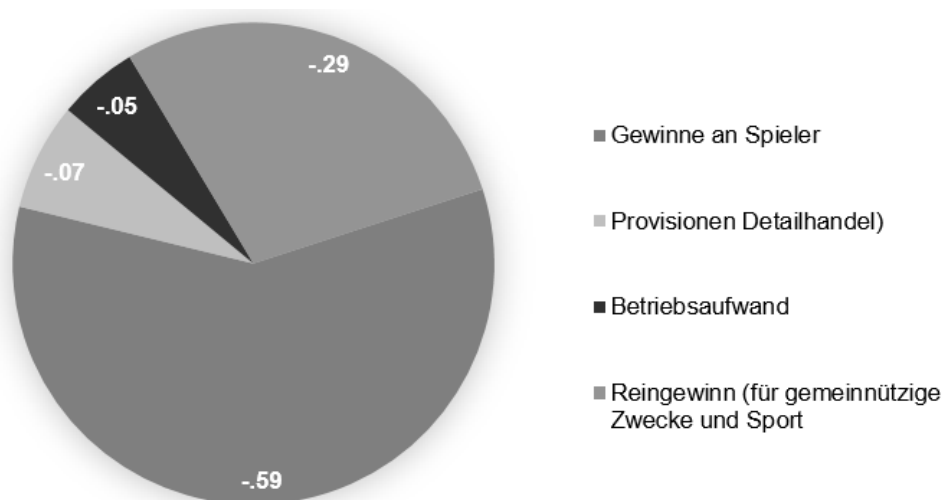
Geschäftsjahr 2019

Kennzahlen

| | 2019 | 2018 |
|--|--------------|--------------|
| Zu verteilerender Reingewinn | CHF 406 Mio. | CHF 372 Mio. |
| aus dem Lottogeschäft | CHF 289 Mio. | CHF 265 Mio. |
| aus dem Losgeschäft | CHF 101 Mio. | CHF 106 Mio. |
| aus dem Sportwettengeschäft | CHF 16 Mio. | CHF 1 Mio. |
| | | |
| an die kantonalen Fonds | CHF 362 Mio. | CHF 332 Mio. |
| an Sport-Toto für Swiss Olympic, Fussball, Eishockey und Sporthilfe | CHF 44 Mio. | CHF 40 Mio. |
| | | |
| Bruttospielertrag (BSE)* | CHF 595 Mio. | CHF 555 Mio. |
| davon BSE Lottos | CHF 382 Mio. | CHF 366 Mio. |
| davon BSE Lose | CHF 170 Mio. | CHF 167 Mio. |
| davon BSE Sportwetten | CHF 42 Mio. | CHF 21 Mio. |
| davon BSE Geschicklichkeitsspiele | CHF 1 Mio. | CHF 1 Mio. |
| | | |
| Anzahl Mitarbeitende | 211 | 213 |
| davon im Teilzeitarbeitsverhältnis | 82 | 76 |

* Der Bruttospielertrag ist die Differenz zwischen den Spieleinsätzen und den an die Spielenden ausbezahlten Gewinnen.

Verteilung eines gespielten Frankens



Geschäftsverlauf

Swisslos erzielte 2019 mit CHF 1.44 Mrd. einen deutlich höheren **Umsatz** als im Vorjahr. Der **Bruttospielertrag**¹ wurde um 7.1 % auf CHF 594.7 Mio. erhöht und lag damit um CHF 29.0 Mio. über dem budgetierten Wert. Sowohl bei den Zahlenlotterien² als auch bei den Losen und den Sportwetten waren Umsatz- und Ertragszuwächse zu verzeichnen. Mit Abstand am grössten war der Zuwachs bei den Sportwetten. Das per 1.1.2019 in Kraft getretene neue Geldspielgesetz ermöglicht Swisslos nun konkurrenzfähige

legale Wettangebote und sieht Massnahmen zur Eindämmung der illegalen Sportwetten vor. Der Zuwachs erfolgte zulasten des illegalen Angebots. Das Geschäftsfeld der Zahlenlotterien profitierte von hohen Jackpots und das Losgeschäft vom gezielten Sortimentsausbau. Der Ausbau der Geschicklichkeitsspiele wurde zugunsten der Produkt- und Vertriebsentwicklungen bei den Sportwetten zurückgestellt. Abbildung 1 zeigt die Bruttospielerträge der Geschäftsfelder in den letzten zehn Jahren.

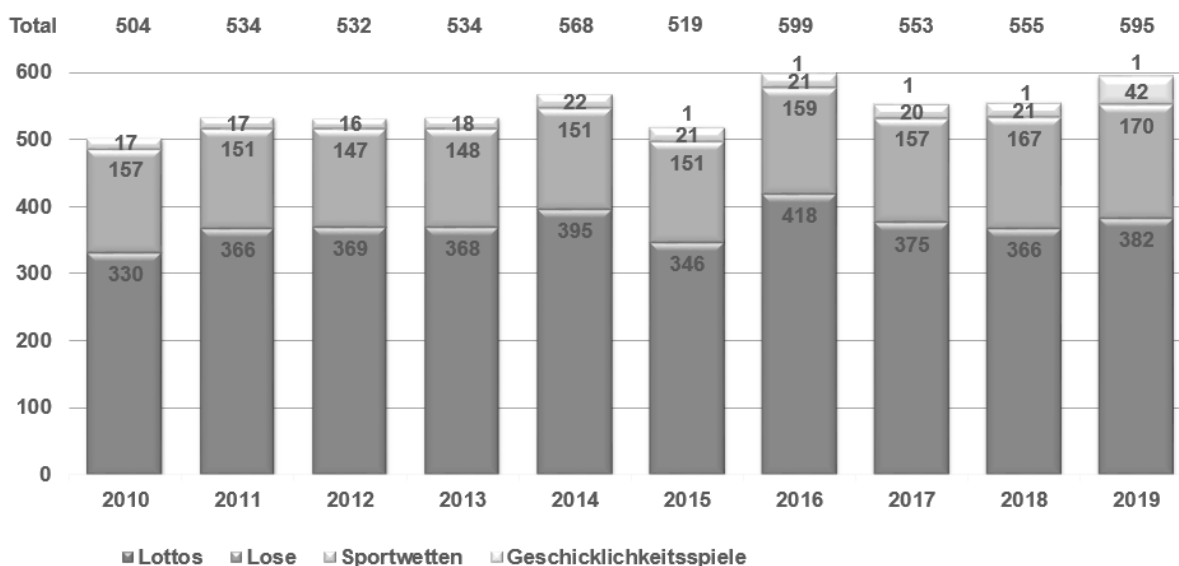


Abb. 1: Bruttospielerträge der Geschäftsfelder 2010-2019 (in Mio. Franken)

Ein erheblicher und nach wie vor kontinuierlich wachsender Ertragsanteil wurde online (inkl. Mobile-Geräte und Apps) erzielt. Dieser Anteil liegt indessen immer noch unter 20%. Dies nicht zuletzt auch deshalb, weil Swisslos in den Vertrieb über die traditionellen Detailhandels- und Gastronomie-Verkaufsstellen

investiert und beispielsweise vermehrt Selbstbedienungsgeräte einsetzt.

Die durchschnittliche Gewinnauszahlungsquote über alle Produkte betrug 2019 58.8% des Umsatzes. Sie ist damit 3.7% höher als im Vorjahr, was darauf zurückzuführen ist, dass der Umsatzanteil der Sportwetten erheblich gestiegen ist.

¹ Der Bruttospielertrag ist die Differenz zwischen den Spieleinsätzen und den an die Spielenden ausbezahlten Gewinnen.

² Die Geschäftsfelder und Produkte von Swisslos sind auf Seite 5 aufgeführt.

Nach Abzug der Vertriebskosten (Verkaufsstellenprovisionen, Einzahlgebühren Internetvertrieb, Erlösminderungen), der Spielsuchtabgabe sowie des Produktions- und Materialaufwands resultiert das **Bruttoergebnis**.³ Diese Aufwandposten sind aufgrund des erhöhten Ertrags im Vergleich zum Vorjahr alle leicht gewachsen. Das Bruttoergebnis ist mit CHF 467.1 Mio. um 6.4% höher als im Vorjahr.

Die Vertriebskosten und der Produktions- und Materialaufwand sind prozentual im Vergleich zum Vorjahr leicht höher angestiegen als der Bruttospielertrag. Die Verkaufsstellenpartner von Swisslos vereinnahmten 2019 17.4% des Bruttospielertrags. Der Anstieg ist im Wesentlichen auf den erhöhten Ertragsanteil der Sportwetten zurückzuführen. Die hohen Erlösminderungen dürften einmalig sein. Sie sind darauf zurückzuführen, dass Swisslos feststellen musste, dass ihre Prozesse beim Vertrieb der neuen Sportwetten noch restriktiver zu gestalten sind, um Missbräuche zu unterbinden.

Der **Betriebsaufwand** betrug CHF 84.2 Mio. und lag damit um 2.1% unter dem Vorjahr und noch deutlicher unter dem budgetierten Wert. Die grössten Abweichungen zum Vorjahr sind im Bereich der Marketingkommunikation zu verzeichnen: Es wurden knapp CHF 1.5 Mio. weniger investiert. Der Personalaufwand war knapp CHF 0.5 Mio. weniger hoch als im Vorjahr, was auf diverse Vakanzen zurückzuführen ist. Die deutlich höheren Raumkosten resultierten daraus, dass in

einer Übergangsphase sowohl die Mietkosten für das alte als auch die Baurechtszinsen für das neue Logistikzentrum anfielen. Die Kosten für die Öffentlichkeitsarbeit bewegten sich 2019 wieder im üblichen Bereich, nachdem sie im Vorjahr aufgrund der Volksabstimmung für das Geldspielgesetz erhöht waren. Auf einem hohen Niveau verbleiben die Abschreibungen. Die Ablösung alter Spielsysteme (für die Zahlenlotterien und die Sportwetten) und die Modernisierung der Infrastrukturen an den Verkaufsstellen führten zu einem Abschreibungsaufwand von CHF 11.0 Mio. Dazu beigetragen haben auch zahlreiche neue administrative Anforderungen, die aus der engmaschigen Geldspielgesetzgebung des Bundes resultieren. Sie führten zu erheblichen Informatik-Investitionen und werden sich im nächsten Jahr durch deutlich höhere Personalkosten weitermanifestieren.

Die im Vergleich zum Vorjahr um CHF 7.9 Mio. geringeren verfallenen Gewinne von CHF 13.7 Mio. und das im Vorjahresvergleich bessere **Finanzergebnis** von CHF 15.5 Mio. (Vorjahr: Verlust von CHF 8.0 Mio.) führten zu einem ordentlichen Ergebnis von CHF 412.8 Mio. (Vorjahr: CHF 367.7 Mio.). Nach Abzug des betriebsfremden Ergebnisses resultierte für 2019 ein **Unternehmensgewinn** von CHF 412.6 Mio. Das sind CHF 45.5 Mio. bzw. 12.4% mehr als im Vorjahr und CHF 45.9 Mio. bzw. 12.5% mehr als budgetiert. Vor dem Hintergrund weiterer anstehender Ersatz- und Neuinvestitionen im Bereich der Informatik sowie der Tatsache, dass

³ Vgl. Erfolgsrechnung S. 12f.

in Zukunft nicht immer mit einer so vorteilhaften Entwicklung der Jackpots der beiden Hauptprodukte Swiss Lotto und EuroMillions wie 2019 gerechnet werden darf, wird die freie Gewinnreserve um CHF 5.0 Mio. geäufnet.

Nach Abzug der Kleinlotterien und der Äufnung der freien Gewinnreserve sowie

des Gewinnvortrags resultiert ein **zu verteiler Gewinn** von CHF 405.9 Mio. Das sind CHF 34.0 Mio. mehr als im Vorjahr und CHF 32.5 Mio. mehr als budgetiert. Damit können CHF 43.6 Mio. an die Sport-Toto-Gesellschaft und CHF 362.3 Mio. an die Kantone ausbezahlt werden. Abbildung 2 zeigt die Gewinnverteilung.

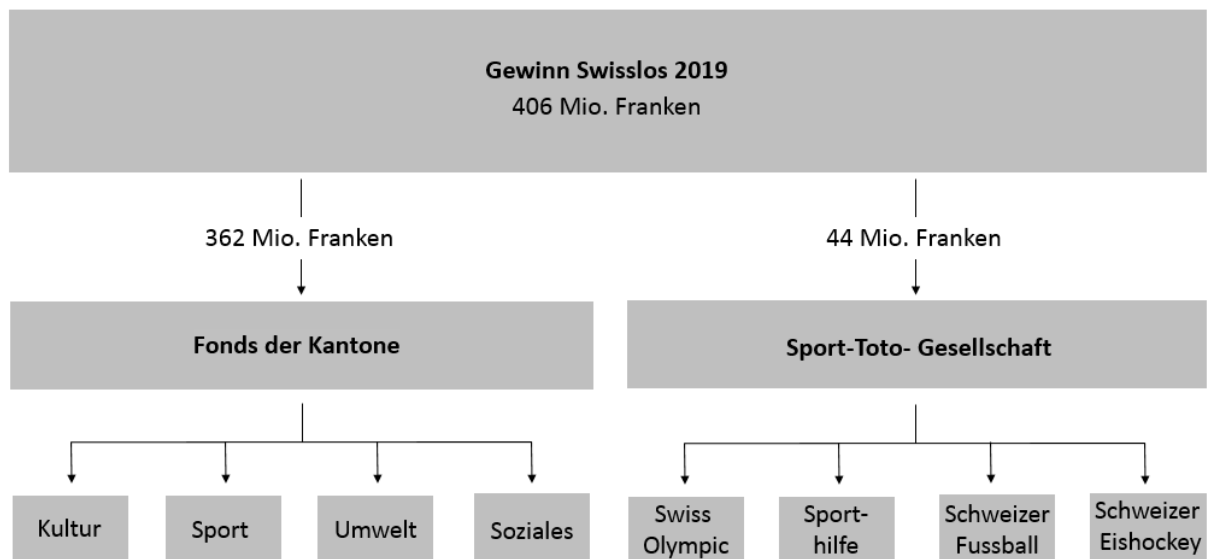


Abb. 2: Gewinnverteilung

In Abbildung 3 (vgl. nächste Seite) ist die Entwicklung des zu verteilenden Gewinns über die letzten zehn Jahre aufgeführt. Die Gewinnanteile bzw. -auszahlungen für das Geschäftsjahr 2019 an die einzelnen Kantone sind auf Seite 26 aufgelistet. Die Liste zeigt, dass der grösste Kanton

(Zürich) CHF 85.9 Mio. und der kleinste Kanton (Appenzell Innerrhoden) CHF 0.9 Mio. erhält. Für den Kanton Zürich beträgt der Zuwachs im Vergleich zum Vorjahr CHF 7.5 Mio. und für den Kanton Appenzell Innerrhoden sind es CHF 0.05 Mio.

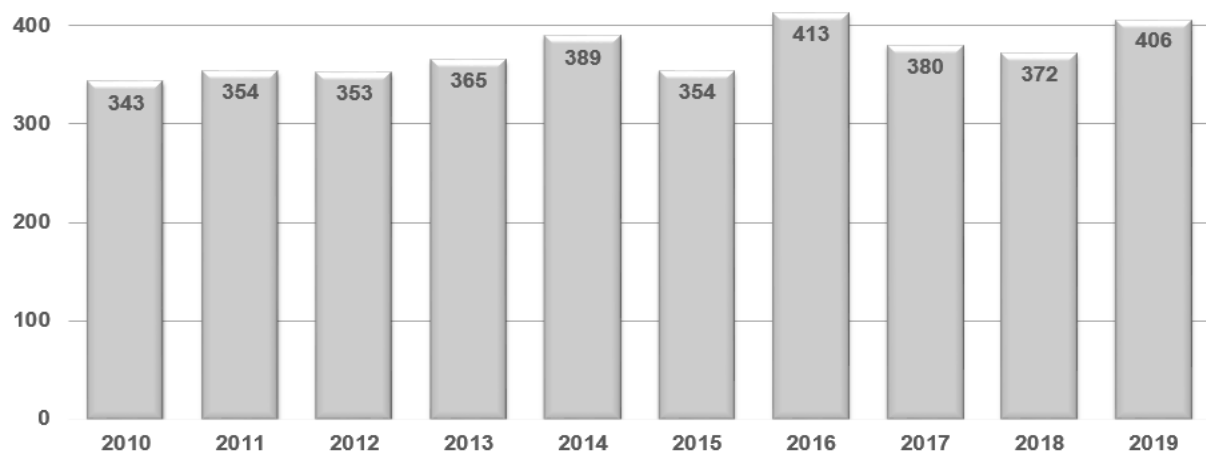


Abb. 3: Zu verteilender Unternehmensgewinn 2010-2019 (in Mio. Franken)

Ausblick

Es ist davon auszugehen, dass sich das Ertragswachstum bei den Sportwetten fortsetzt, indem Swisslos in diesem Markt dank ihrer Innovationsanstrengungen noch mehr Marktanteile zurückgewinnen wird. Der Absatz der gedruckten Lose wird darunter leiden, dass die Schweizerische Post die Produkte der beiden Lotteriegesellschaften nicht mehr anbieten will. Im Gegenzug werden durch die geplante IT-Unterstützung der Geschäftsprozesse im Bereich der gedruckten Lose verbesserte Vertriebsmöglichkeiten geschaffen, die aber erst ab 2021 Wirkung entfalten dürften. Der Ertrag der Zahlenlotterien ist stark abhängig von der Entwicklung der Jackpots der beiden Produkte Swiss Lotto und EuroMillions.

Die Innovationen bei den Sportwetten, das Bedürfnis nach mehr Selbstbedienungslösungen an den Verkaufsstellen und die Einführung informatikgestützter Geschäftsprozesse bei den gedruckten Lose führen zu einem erhöhten Abschreibungsaufwand. Die Kostensituation wird zudem auch durch die neue Regulierung verschärft: einerseits direkt durch neue

und/oder höhere Abgaben und Gebühren und andererseits durch zahlreiche neue administrative Pflichten (umfangreiche Berichterstattungen, Geldwäsche-Prävention u. a.).

Mittelfristig ist von einem leichten Anstieg der an die Kantone auszubezahlenden Gewinne auszugehen. Die Ertragszuwächse dürften höher sein als die Kostensteigerungen. Diese Aussichten entsprechen der Strategie von Swisslos, der Bevölkerung ein attraktives und gleichzeitig sozialverträgliches Geldspielangebot zur Verfügung zu stellen. Swisslos verzichtet bei der Gestaltung ihres Spielangebots bewusst auf eine Gewinnmaximierung. Sie kann aber ihren Auftrag nur dann erfüllen und ihre Strategie nur dann realisieren, wenn sie neue technologische Entwicklungen nutzen und sich an die wandelnden Bedürfnisse und Verhaltensmuster der Spielenden anpassen kann. Dabei hat sie auch dem verschärften, mit grossem Werbe- und Verkaufsförderungsdruck agierenden Konkurrenzumfeld und den teilweise drastischen Entwicklungen in der Vertriebslandschaft Rechnung zu tragen.

Jahresrechnung

Bilanz

| <i>in CHF</i> | <i>Ziffer im Anhang</i> | 31.12.2019 | 31.12.2018 |
|---|-------------------------|--------------------|--------------------|
| AKTIVEN | | | |
| Umlaufvermögen | | | |
| Flüssige Mittel | 3.1 | 274'342'482 | 290'665'210 |
| Forderungen aus Lieferungen & Leistungen | 3.2 | 62'642'124 | 64'429'248 |
| Sonstige kurzfristige Forderungen | 3.3 | 176'137'123 | 171'179'197 |
| Vorräte | 3.4 | 387'777 | 692'370 |
| Aktive Rechnungsabgrenzung | 3.5 | 5'708'087 | 4'563'796 |
| Umlaufvermögen | | 519'217'593 | 531'529'821 |
| Anlagevermögen | | | |
| Finanzanlagen | 3.6 | 186'547'333 | 132'023'164 |
| Immobilien | 3.7 | 11'680'702 | 12'626'702 |
| Anlagen im Bau Immobilien | 3.7 | 5'747'532 | 353'520 |
| Sachanlagen | 3.7 | 12'956'714 | 9'367'462 |
| Immaterielle Anlagen | 3.7 | 8'096'500 | 9'728'800 |
| Anlagevermögen | | 225'028'781 | 164'099'648 |
| AKTIVEN | | 744'246'374 | 695'629'469 |
| PASSIVEN | | | |
| Fremdkapital | | | |
| Verbindlichkeiten aus Lieferungen und Leistungen | 3.8 | 6'161'744 | 4'680'084 |
| Verbindlichkeiten aus Treffer- und Gewinnauszahlungen | 3.9 | 61'571'241 | 59'623'399 |
| Vorauszahlungen von Kunden | 3.10 | 19'960'840 | 20'842'212 |
| Sonstige Verbindlichkeiten | 3.11 | 3'128'992 | 6'523'137 |
| Passive Rechnungsabgrenzung | 3.12 | 16'589'066 | 7'518'180 |
| Passive Rechnungsabgrenzung Lostreffer | 3.13 | 33'356'943 | 35'762'327 |
| Kurzfristiges Fremdkapital | | 140'768'826 | 134'949'339 |
| Langfristige Verbindlichkeiten aus Lostreffern | 3.14 | 50'024'000 | 46'236'000 |
| Rückstellung Geschäftsrisiko | 3.15 | 100'000'000 | 100'000'000 |
| Langfristiges Fremdkapital | | 150'024'000 | 146'236'000 |
| Fremdkapital | | 290'792'826 | 281'185'339 |
| Eigenkapital | | | |
| Reservefonds | | 500'000 | 500'000 |
| Freie Gewinnreserve | | 40'311'458 | 46'811'458 |
| Gewinnvortrag | | 5 | 6 |
| Unternehmensgewinn | | 412'642'085 | 367'132'666 |
| Eigenkapital | | 453'453'548 | 414'444'130 |
| PASSIVEN | | 744'246'374 | 695'629'469 |

Erfolgsrechnung

| <i>in CHF</i> | <i>Ziffer im Anhang</i> | 2019 | 2018 |
|--|-------------------------|--------------------|--------------------|
| Umsatz | | 1'444'646'505 | 1'283'213'849 |
| Treffer- und Gewinnauszahlungen | | -849'910'045 | -727'814'025 |
| Bruttospielertrag | 4.1 | 594'736'460 | 555'399'824 |
| Provisionen Detailhandel | | 103'220'587 | 96'410'852 |
| Internet Einzahlgebühren | | 1'664'124 | 1'404'396 |
| Spielsuchtabgabe | 4.2 | 2'977'186 | 2'764'488 |
| Produktions- und Materialaufwand | | 15'215'355 | 14'131'440 |
| Erlösminderungen | | 4'539'168 | 1'481'079 |
| Bruttoergebnis | | 467'120'040 | 439'207'569 |
| Betriebsaufwand | | | |
| Personalaufwand | | 25'512'914 | 26'031'847 |
| Raumaufwand | | 1'813'331 | 1'419'419 |
| Unterhalt mobile Sachanlagen | | 273'049 | 211'312 |
| Fahrzeugaufwand | | 370'593 | 394'768 |
| Versicherung, Gebühren | | 118'212 | 103'397 |
| Verkaufsstellenaufwand | | 3'151'164 | 3'084'749 |
| Verwaltungsaufwand | | 1'160'865 | 1'210'414 |
| Informatikaufwand | | 9'199'612 | 9'154'249 |
| Werbung | | 8'929'852 | 9'543'983 |
| Promotionen | | 7'592'340 | 8'767'895 |
| Sponsoring, Kooperation | | 8'751'540 | 8'412'636 |
| Aufsicht / Spielsuchtprävention | | 2'000'281 | 1'905'661 |
| Sponsoring Kultursendungen SRF | | 2'154'000 | 2'154'000 |
| Produktion, Ausstrahlung Imagesendung | | 1'024'336 | 1'024'336 |
| Öffentlichkeitsarbeit | | 335'268 | 1'052'411 |
| Leistungsauftrag Sport-Toto-Gesellschaft | | 338'757 | 338'757 |
| Übriger Betriebsaufwand | | 520'625 | 648'355 |
| Abschreibungen | | 10'996'710 | 10'618'152 |
| Aufwandsminderungen | | -88'137 | -119'418 |
| Betriebsaufwand | | 84'155'312 | 85'956'923 |
| Betriebsergebnis 1 | | 382'964'728 | 353'250'646 |

Erfolgsrechnung

| <i>in CHF</i> | <i>Ziffer im Anhang</i> | 2019 | 2018 |
|---|-------------------------|--------------------|--------------------|
| Übriger betrieblicher Ertrag | | | |
| Verfallene Gewinne | | 13'714'376 | 21'595'006 |
| Übriger Dienstleistungsertrag | | 212'006 | 338'493 |
| Übrige Nebenerträge | | 437'477 | 512'098 |
| Übriger betrieblicher Ertrag | | 14'363'859 | 22'445'597 |
| Betriebsergebnis 2 | | | |
| | | 397'328'587 | 375'696'243 |
| Finanzergebnis | | | |
| Finanzerfolg Nettoumlaufvermögen | | -426'696 | -965'068 |
| Finanzerfolg Anlagevermögen | | 15'892'680 | -7'003'957 |
| Finanzergebnis | 4.3 | 15'465'984 | -7'969'025 |
| Ordentliches Ergebnis | | | |
| | | 412'794'571 | 367'727'218 |
| Betriebsfremdes Ergebnis | | | |
| Ausserordentlicher Erfolg | 4.4 | -212'320 | -660'730 |
| Liegenschaftserfolg betriebsfremde Liegenschaften | | 59'834 | 66'178 |
| Betriebsfremdes Ergebnis | | -152'486 | -594'552 |
| Unternehmensgewinn | | | |
| | | 412'642'085 | 367'132'666 |

Gewinnverteilung

| <i>in CHF</i> | 2019 | 2018 |
|--|--------------------|--------------------|
| Unternehmensgewinn | 412'642'085 | 367'132'666 |
| ./. Kleinlotterien | 1'723'645 | 1'693'971 |
| + Auflösung aus der freien Gewinnreserve | 0 | 6'500'000 |
| ./. Zuweisung an die freie Gewinnreserve | 5'000'000 | 0 |
| Unternehmensgewinn nach Reservenauflösung und -zuweisung & Kleinlotterien | 405'918'440 | 371'938'695 |
| Gewinnvortrag | 5 | 6 |
| Zu verteiler Gewinn | 405'918'445 | 371'938'701 |
| Auszahlung an die Sport-Toto-Gesellschaft | 43'595'641 | 39'946'216 |
| Auszahlung an die Kantone | 362'322'800 | 331'992'480 |
| Gewinnvortrag | 4 | 5 |
| Auszahlung an die Kantone | | |
| Aargau | 38'927'762 | 35'405'295 |
| Appenzell Ausserrhoden | 2'842'304 | 2'653'499 |
| Appenzell Innerrhoden | 886'129 | 839'950 |
| Basel-Landschaft | 16'042'213 | 14'749'964 |
| Basel-Stadt | 11'106'434 | 10'201'877 |
| Bern | 57'582'195 | 53'694'304 |
| Glarus | 2'408'763 | 2'208'765 |
| Graubünden | 11'799'251 | 10'697'961 |
| Luzern | 22'415'506 | 20'666'279 |
| Nidwalden | 2'545'395 | 2'362'520 |
| Obwalden | 2'271'255 | 2'078'380 |
| Schaffhausen | 4'630'081 | 4'277'269 |
| Schwyz | 9'288'771 | 8'546'209 |
| Solothurn | 16'178'509 | 14'553'236 |
| St. Gallen | 27'763'410 | 25'500'223 |
| Tessin | 22'658'799 | 20'503'122 |
| Thurgau | 15'153'401 | 13'803'972 |
| Uri | 2'014'002 | 1'881'969 |
| Zug | 7'734'009 | 6'993'213 |
| Zürich | 85'924'474 | 78'393'523 |
| Liechtenstein | 2'150'137 | 1'980'950 |
| Total | 362'322'800 | 331'992'480 |

Geldflussrechnung

in CHF

2019

2018

Betriebliche Tätigkeit

| | | |
|---|---------------------|---------------------|
| Unternehmensgewinn | 412'642'085 | 367'132'666 |
| +/- Nicht liquiditätswirksamer Finanzerfolg | -10'114'783 | 9'474'296 |
| + Abschreibungen des Anlagevermögens | 10'996'710 | 10'618'152 |
| +/- Zunahme / Abnahme Forderungen aus Lieferungen und Leistungen | -981'026 | 6'520'949 |
| +/- Zunahme / Abnahme Delkredere | 2'768'150 | 31'129 |
| +/- Zunahme / Abnahme übrige Forderungen und aktive Rechnungsabgrenzungen | -6'102'217 | 14'905'328 |
| +/- Zunahme / Abnahme Vorräte | 304'593 | -134'509 |
| +/- Zunahme / Abnahme Verbindlichkeiten aus Lieferungen und Leistungen | 1'481'660 | -1'355'312 |
| +/- Zunahme / Abnahme Verbindlichkeiten aus Treffer- und Gewinnauszahlungen | 1'947'842 | -88'443'006 |
| +/- Zunahme / Abnahme Vorauszahlungen von Kunden | -881'372 | -1'425'386 |
| +/- Zunahme / Abnahme sonstige Verbindlichkeiten | -3'394'145 | 620'976 |
| +/- Zunahme / Abnahme passive Rechnungsabgrenzungen | 9'070'886 | -2'306'588 |
| +/- Zunahme / Abnahme passive Rechnungsabgrenzungen Lostreffer | -2'405'384 | 1'219'992 |
| +/- Zunahme / Abnahme langfristige Verbindlichkeiten aus Lostreffern | 3'788'000 | 1'380'000 |
| = Geldzufluss aus Betriebstätigkeit (operativer Cash Flow) | 419'120'999 | 318'238'687 |
| Investitionstätigkeit | | |
| - Investitionen in Finanzanlagen | -130'147'851 | -32'803'392 |
| - Investitionen in Sachanlagen | -8'355'254 | -4'545'362 |
| - Investitionen in Anlagen im Bau Immobilien | -5'422'370 | -353'520 |
| + Devestition von Finanzanlagen | 85'738'465 | 29'875'824 |
| - Investitionen in immaterielle Anlagen | -3'624'050 | -5'578'640 |
| = Geldabfluss/-Zufluss aus Investitionstätigkeit | -61'811'060 | -13'405'090 |
| Finanzierungstätigkeit | | |
| - Gewinnausschüttung an Benefiziere | -373'632'667 | -381'724'890 |
| = Geldabfluss aus Finanzierungstätigkeit | -373'632'667 | -381'724'890 |
| Veränderung des Fonds «flüssige Mittel» | -16'322'728 | -76'891'293 |
| Veränderung der flüssigen Mittel | -16'322'728 | -76'891'293 |
| Liquide Mittel am 1. Januar | 290'665'210 | 367'556'503 |
| Liquide Mittel am 31. Dezember | 274'342'482 | 290'665'210 |

Eigenkapitalnachweis

| Eigenkapitalnachweis | Reserve- fonds | Ausserordentliche Gewinnreserve | Freie Gewinnreserve | Gewinnvortrag | Unternehmens- gewinn | Total |
|------------------------------------|-------------------|------------------------------------|------------------------|---------------|-------------------------|--------------------|
| Eigenkapital per 01.01.2018 | 500'000 | | 46'811'458 | 3 | 381'724'893 | 429'036'354 |
| Gewinnverteilung | | | | 3 | -3 | - |
| Gewinnauszahlung | | | | | -381'724'890 | -381'724'890 |
| Unternehmensgewinn | | | | | 367'132'666 | 367'132'666 |
| Eigenkapital per 31.12.2018 | 500'000 | - | 46'811'458 | 6 | 367'132'666 | 414'444'130 |

| Eigenkapitalnachweis | Reserve- fonds | Ausserordentliche Gewinnreserve | Freie Gewinnreserve | Gewinnvortrag | Unternehmens- gewinn | Total |
|------------------------------------|-------------------|------------------------------------|------------------------|---------------|-------------------------|--------------------|
| Eigenkapital per 01.01.2019 | 500'000 | - | 46'811'458 | 6 | 367'132'666 | 414'444'130 |
| Gewinnverteilung | | | -6'500'000 | -1 | 6'500'001 | - |
| Gewinnauszahlung | | | | | -373'632'667 | -373'632'667 |
| Unternehmensgewinn | | | | | 412'642'085 | 412'642'085 |
| Eigenkapital per 31.12.2019 | 500'000 | - | 40'311'458 | 5 | 412'642'085 | 453'453'548 |

Anhang zur Jahresrechnung 2019

1. ALLGEMEIN

Die Swisslos Interkantonale Landeslotterie Genossenschaft (Swisslos) ist eine Lotteriegesellschaft und bezweckt die Durchführung von und die Beteiligung an gemeinnützigen oder wohltätigen Lotterien im Sinne von Art. 3 des Bundesgesetzes betreffend die Lotterien und die gewerbsmässigen Wetten vom 8. Juni 1923. Die Swisslos mit Sitz in Basel ist im Handelsregister eingetragen.

Die Rechnungslegung der Swisslos erfolgt nach Massgabe der Fachempfehlungen zur Rechnungslegung (Swiss GAAP FER) und entspricht den Bestimmungen des Schweizer Rechnungslegungsrechts (32. Titel des Obligationenrechts) sowie den Bestimmungen der Statuten. Die Jahresrechnung vermittelt ein den tatsächlichen Verhältnissen entsprechendes Bild der Vermögens-, Finanz- und Ertragslage ("true and fair view").

Die vorliegende Jahresrechnung schliesst per 31. Dezember 2019.

2. GRUNDLAGEN UND BEWERTUNGSGRUNDSÄTZE

2.1 Allgemein

Die Rechnungslegung erfolgt unter der Annahme der Fortführung der Unternehmenstätigkeit. Sofern bei den nachfolgenden einzelnen Bilanzpositionen nichts anderes aufgeführt wird, erfolgt die Bewertung der Aktiven zu Nominal- oder Anschaffungswerten unter Berücksichtigung der notwendigen Wertberichtigungen. Die Passiven enthalten nur betriebsnotwendige Positionen. Allen erkennbaren Verlustrisiken und Minderwerten wird durch eine Wertberichtigung oder Rückstellung Rechnung getragen. Aufwand- und Ertragsposten werden periodengerecht abgegrenzt. Bilanzpositionen in Fremdwährungen werden zum jeweiligen Umrechnungskurs am Bilanzstichtag umgerechnet.

2.2 Steuerpflicht

Swisslos erfüllt die gesetzlichen Bestimmungen zur Steuerbefreiung von juristischen Personen mit öffentlicher, gemeinnütziger Zwecksetzung. Swisslos ist somit von der Gewinn- und Kapitalsteuerpflicht befreit.

2.3 Forderungen aus Lieferungen & Leistungen

Die Forderungen aus Lieferungen & Leistungen werden zum Nominalwert, abzüglich der notwendigen Wertberichtigungen (Delkredere), bewertet.

2.4 Vorräte

Die Vorräte werden zum Einstandspreis bilanziert. Die Bewertung erfolgt nach dem FIFO-Verfahren (first in, first out).

2.5 Aktive Rechnungsabgrenzung

Die Bewertung erfolgt zum Nominal- bzw. effektiven Wert. Die aktiven Abgrenzungsposten beinhalten vorausbezahlte Aufwendungen, die Marchzinsen der Finanzanlagen und die zeitliche sowie sachliche Abgrenzung einzelner Aufwand- und Ertragspositionen.

2.6 Sachanlagen und immaterielle Anlagen

Die Anlagen werden aktiviert, wenn deren Gesamtwert den Betrag von CHF 5'000 übersteigt. Die Anlagen werden zu Anschaffungs- oder Herstellungskosten abzüglich betriebswirtschaftlich notwendiger Abschreibungen bilanziert. Die Abschreibungen erfolgen linear über die geschätzte Nutzungsdauer der Anlagen.

| Position | Nutzungsdauer | Abschreibungsrate |
|---------------------------|---------------|-------------------|
| Immobilien | 25 Jahre | 4% |
| Anlagen und Einrichtungen | 3 - 5 Jahre | 20% - 33% |
| Übrige Sachanlagen | 5 Jahre | 20% |
| Informatikanlagen | 2 - 6 Jahre | 16% - 50% |
| Immaterielle Anlagen | 2 - 5 Jahre | 20% - 50% |

2.7 Finanzanlagen

Die Finanzanlagen umfassen langfristig gehaltene Wertschriften und wertschriftenähnliche Vermögensanlagen (z.B. Anteile an Anlagefonds) sowie die Anteile an der einfachen Gesellschaft Swiss Euro Millions. Die Finanzanlagen, ausser die Anteile an Swiss Euro Millions, werden zu Kurswerten zum Zeitpunkt des Jahresabschlusses bewertet. Die Anteile an Swiss Euro Millions sind zum Anschaffungswert bilanziert.

2.8 Verbindlichkeiten aus Lieferungen und Leistungen, aus Treffer- und Gewinnauszahlungen, Vorauszahlungen von Kunden, sonstige Verbindlichkeiten

Die Bewertung der Verbindlichkeiten erfolgt zum Nominalwert.

2.9 Passive Rechnungsabgrenzung

Die Bewertung erfolgt zum Nominal- bzw. effektiven Wert. Die passiven Abgrenzungsposten beinhalten noch nicht erhaltene Lieferantenrechnungen und die zeitliche sowie sachliche Abgrenzung einzelner Aufwand- und Ertragspositionen.

2.10 Passive Rechnungsabgrenzung Lostreffer

Die Passive Rechnungsabgrenzung Lostreffer beinhaltet die zeitliche und sachliche Abgrenzung zwischen der tatsächlichen Gewinnquote und der in den Gewinnplänen definierten theoretischen Gewinnquote. Es handelt sich dabei um die zeitliche Verschiebung zwischen dem Kauf eines Loses und der Auszahlung des entsprechenden Gewinnes.

2.11 Rückstellung Geschäftsrisiko

Die Rückstellung Geschäftsrisiko deckt allfällige Gewinnansprüche aus möglichen Verarbeitungsfehlern und eventuellen Schadenersatzforderungen aufgrund von Ausfallszenarien insbesondere beim Produkt EuroMillions (z.B. Nichtteilnahme an einer Ausspielung wegen Informatikausfällen). Swisslos hat das Risiko in der Vergangenheit bewertet und der Verwaltungsrat hat beschlossen, eine diesbezügliche Rückstellung von maximal CHF 100 Mio. zu bilden.

2.12 Genehmigung der Jahresrechnung

Der Verwaltungsrat hat die Jahresrechnung am 26. März 2020 genehmigt.

2.13 Ereignisse nach dem Bilanzstichtag

Es sind keine Ereignisse nach dem Bilanzstichtag bekannt, welche einen erheblichen Einfluss auf die Beurteilung der Jahresrechnung 2019 hätten.

3. Anmerkungen zur Bilanz

3.1 Flüssige Mittel

| | 2019 | 2018 |
|------------------------|--------------------|--------------------|
| Kassen | 53'870 | 46'604 |
| PostFinance | 60'819'804 | 57'373'109 |
| Banken | 98'725'642 | 113'232'123 |
| Reisemarken/Edelmetall | 46'180 | 19'852 |
| Festgeldanlagen | 4'632'844 | 0 |
| Geldmarktanlagen | 110'064'142 | 119'993'522 |
| Flüssige Mittel | 274'342'482 | 290'665'210 |

3.2 Forderungen aus Lieferungen und Leistungen

| | 2019 | 2018 |
|---|-------------------|-------------------|
| Forderungen gegenüber Verkaufsstellen | 63'605'131 | 58'249'762 |
| - Wertberichtigung (Delkredere) | -3'901'630 | -1'133'480 |
| Forderungen gegenüber Kreditkartenfirmen | 2'938'623 | 7'312'966 |
| Forderungen aus Lieferungen und Leistungen | 62'642'124 | 64'429'248 |

Die Rechnungsstellung für die an den Verkaufsstellen entgegengenommenen Lotterie- und Sportwetteneinsätze erfolgt wöchentlich. Die Lose werden bei Auslieferung an die Verkaufsstellen fakturiert. Die Forderungen gegenüber Kreditkartenfirmen betreffen Einzahlungen von Kunden auf deren Konten auf der Internet-Spiel-Plattform, welche von den Kreditkartenfirmen (Visa, Mastercard, Amexco, PostFinance, Twint, Paysafecard) zeitlich verzögert gutgeschrieben werden. Die Wertberichtigung auf Forderungen gegenüber Verkaufsstellen (Delkredere) wird gebildet, sobald eine Verlustwahrscheinlichkeit besteht. Das Delkredere entspricht der Höhe des geschuldeten Betrages.

| 3.3 | Sonstige kurzfristige Forderungen | 2019 | 2018 |
|-----|---|--------------------|--------------------|
| | Swiss Euro Millions | 24'622'008 | 20'114'570 |
| | Sport-Toto-Gesellschaft | 16'689 | 9'835 |
| | Loterie Romande | 193'592 | 193'892 |
| | Verrechnungssteuer | 441'430 | 406'645 |
| | Kleinlotterien | 1'723'645 | 1'693'971 |
| | Vorauszahlung an die Kantone & das Fürstentum Liechtenstein | 148'600'000 | 148'500'000 |
| | Sonstige kurzfristige Forderungen | 539'759 | 260'284 |
| | Sonstige kurzfristige Forderungen | 176'137'123 | 171'179'197 |

Den Kantonen und dem Fürstentum Liechtenstein wurde auch im Jahr 2019 ein Teil des prognostizierten Swisslos-Reingewinns 2019 als Akonto-Zahlung überwiesen. Der Entscheid erfolgte vor dem Hintergrund der anfallenden Negativzinsen bei einem weiteren Anwachsen der flüssigen Mittel. Die Akonto-Zahlung über CHF 148.6 Mio. (Vorjahr CHF 148.5 Mio.) ist unter den sonstigen kurzfristigen Forderungen bilanziert und wird von der Überweisung des Reingewinns 2019 in Abzug gebracht.

| 3.4 | Vorräte | 2019 | 2018 |
|-----|----------------|----------------|----------------|
| | Spielmaterial | 387'777 | 692'370 |
| | Vorräte | 387'777 | 692'370 |

| 3.5 | Aktive Rechnungsabgrenzung | 2019 | 2018 |
|-----|---|------------------|------------------|
| | Offene Spielgutscheine auf der Internet-Spiel-Plattform | 0 | 0 |
| | Im Voraus bezahlte Aufwendungen | 5'578'138 | 4'426'749 |
| | Marchzinsen und andere Erträge | 129'949 | 137'047 |
| | Aktive Rechnungsabgrenzung | 5'708'087 | 4'563'796 |

| 3.6 | Finanzanlagen | 2019 | 2018 |
|-----|---|--------------------|--------------------|
| | Obligationen (direkte und indirekte Anlagen) | 69'273'950 | 57'323'663 |
| | Aktien (direkte und indirekte Anlagen) | 82'347'490 | 56'576'686 |
| | Immobilien (indirekte Anlagen) | 34'909'783 | 17'522'515 |
| | Geldmarktanlagen (siehe Kommentar) | 0 | 584'190 |
| | Anteile Swiss Euro Millions (siehe Kommentar) | 16'110 | 16'110 |
| | Finanzanlagen | 186'547'333 | 132'023'164 |

Bei den Geldmarktanlagen handelt es sich um kurzfristige Anlagen Money Market Fonds mit einer maximalen Restlaufzeit von einem Jahr.

Die Swisslos hält an der Swiss Euro Millions (Einfache Gesellschaft) direkt mehr als 75% der Stimmrechte und haftet solidarisch für allfällige Verantwortlichkeiten. Wie in den Vorjahren wird auf eine freiwillige Konsolidierung verzichtet, da der Einfluss auf die Jahresrechnung der Swisslos unbedeutend ist.

3.7

| Sachanlagenspiegel 2018 | Immobilien betrieblich | Immobilien nicht betrieblich | Immobilien im Bau | Sachanlagen | Immaterielle Anlagen | Total |
|--------------------------------------|-----------------------------------|---|------------------------------|--------------------|---------------------------------|--------------------|
| Nettobuchwerte 01.01.2018 | 11'663'522 | 1'909'180 | | 9'517'012 | 9'127'400 | 32'217'114 |
| Anschaffungswerte | | | | | | |
| Stand per 01.01.2018 | 22'757'906 | 3'500'000 | | 28'130'350 | 24'512'304 | 78'900'560 |
| Zugänge | | | 353'520 | 4'545'362 | 5'578'640 | 10'477'522 |
| Abgänge | | | | -229'519 | -24'732 | -254'251 |
| Stand per 31.12.2018 | 22'757'906 | 3'500'000 | 353'520 | 32'446'193 | 30'066'212 | 89'123'831 |
| Kumulierte Wertberichtigungen | | | | | | |
| Stand per 01.01.2018 | 11'094'384 | 1'590'820 | | 18'613'338 | 15'384'904 | 46'683'446 |
| Abschreibungen (planmässig) | 841'000 | 105'000 | | 4'694'912 | 4'977'240 | 10'618'152 |
| Abgänge | | | | -229'519 | -24'732 | -254'251 |
| Stand per 31.12.2018 | 11'935'384 | 1'695'820 | | 23'078'731 | 20'337'412 | 57'047'347 |
| Nettobuchwerte 31.12.2018 | 10'822'522 | 1'804'180 | 353'520 | 9'367'462 | 9'728'800 | 32'076'484 |
| Sachanlagenspiegel 2019 | Immobilien betrieblich | Immobilien nicht betrieblich | Immobilien im Bau | Sachanlagen | Immaterielle Anlagen | Total |
| Nettobuchwerte 01.01.2019 | 10'822'522 | 1'804'180 | 353'520 | 9'367'462 | 9'728'800 | 32'076'484 |
| Anschaffungswerte | | | | | | |
| Stand per 01.01.2019 | 22'757'906 | 3'500'000 | 353'520 | 32'446'193 | 30'066'212 | 89'123'831 |
| Zugänge | | | 5'422'370 | 8'355'254 | 3'624'050 | 17'401'674 |
| Abgänge | | | | -425'389 | -174'478 | -599'867 |
| Stand per 31.12.2019 | 22'757'906 | 3'500'000 | 5'775'890 | 40'376'058 | 33'515'784 | 105'925'638 |
| Kumulierte Wertberichtigungen | | | | | | |
| Stand per 01.01.2019 | 11'935'384 | 1'695'820 | | 23'078'731 | 20'337'412 | 57'047'347 |
| Abschreibungen (planmässig) | 841'000 | 105'000 | 28'358 | 4'766'002 | 5'256'350 | 10'996'710 |
| Abgänge | | | | -425'389 | -174'478 | -599'867 |
| Stand per 31.12.2019 | 12'776'384 | 1'800'820 | 28'358 | 27'419'344 | 25'419'284 | 67'444'190 |
| Nettobuchwerte 31.12.2019 | 9'981'522 | 1'699'180 | 5'747'532 | 12'956'714 | 8'096'500 | 38'481'448 |

| 3.8 | Verbindlichkeiten aus Lieferungen und Leistungen | 2019 | 2018 |
|-----|---|------------------|------------------|
| | Offene Lieferantenrechnungen | 6'134'744 | 4'641'084 |
| | Kautionszahlungen von Verkaufsstellen | 27'000 | 39'000 |
| | Verbindlichkeiten aus Lieferungen und Leistungen | 6'161'744 | 4'680'084 |

| 3.9 | Verbindlichkeiten aus Treffer- und Gewinnauszahlungen | 2019 | 2018 |
|-----|--|-------------------|-------------------|
| | Noch nicht eingeforderte Gewinne | 23'538'770 | 28'854'096 |
| | Jackpot- und Boosterverbindlichkeiten | 38'032'471 | 30'769'303 |
| | Verbindlichkeiten aus Treffer- und Gewinnauszahlungen | 61'571'241 | 59'623'399 |

Lotterie- und Sportwettengewinne haben eine Einlösefrist von 6 Monaten. Die Verbindlichkeiten aus Treffer- und Gewinnauszahlungen zeigen diejenigen Gewinne, welche noch innerhalb dieser Frist geltend gemacht werden können. Die Jackpot- und Boosterverbindlichkeiten umfassen Treffersummen für künftige Ausspielungen.

| 3.10 | Vorauszahlungen von Kunden | 2019 | 2018 |
|------|---|-------------------|-------------------|
| | Vorauszahlungen von Kunden auf der Internet-Spiel-Plattform | 14'113'906 | 13'236'457 |
| | Vorauszahlungen von Kunden für Dauerspielteilnahmen | 5'659'083 | 7'463'426 |
| | Offene Spielgutscheine auf der Internet-Spiel-Plattform | 187'851 | 142'329 |
| | Vorauszahlungen von Kunden | 19'960'840 | 20'842'212 |

| 3.11 | Sonstige Verbindlichkeiten | 2019 | 2018 |
|------|-----------------------------------|------------------|------------------|
| | Spielsuchtabgabe | 2'977'186 | 2'764'488 |
| | Verrechnungssteuer auf Gewinne | 0 | 12'429 |
| | Sonstige Verbindlichkeiten | 151'806 | 3'746'220 |
| | Sonstige Verbindlichkeiten | 3'128'992 | 6'523'137 |

Mit dem Inkrafttreten des neuen Geldspielgesetzes per 1. Januar 2019 sind Lotterie- und Sportwettengewinne ≤ CHF 1 Mio. verrechnungs- und einkommenssteuerfrei. Auf ausbezahlten Lotterie- und Sportwettengewinnen > CHF 1 Mio. ist nach Abzug der Steuerfreigrenze von CHF 1 Mio. die eidg. Verrechnungssteuer von 35% geschuldet.

| 3.12 | Passive Rechnungsabgrenzung | 2019 | 2018 |
|------|---|-------------------|------------------|
| | Abgrenzung ausstehende Rechnungen | 2'747'760 | 2'076'580 |
| | Umsatzabgrenzung Produkt "Millionenlos" | 7'580'000 | 4'000'000 |
| | Sonstige passive Rechnungsabgrenzungen | 6'261'306 | 1'441'600 |
| | Passive Rechnungsabgrenzung | 16'589'066 | 7'518'180 |

| 3.13 | Passive Rechnungsabgrenzung Lostreffer | 2019 | 2018 |
|------|---|-------------------|-------------------|
| | Abgrenzung für nicht eingeforderte Lostreffer | 33'356'943 | 35'762'327 |
| | Passive Rechnungsabgrenzung Lostreffer | 33'356'943 | 35'762'327 |

| 3.14 | Langfristige Verbindlichkeiten aus Lostreffern | 2019 | 2018 |
|------|---|-------------------|-------------------|
| | Verbindlichkeiten gegenüber Win for Life Gewinnern | 50'024'000 | 46'236'000 |
| | Langfristige Verbindlichkeiten aus Lostreffern | 50'024'000 | 46'236'000 |

Der Hauptgewinn des Losprodukts Win for Life beträgt während 20 Jahren einen monatlichen Betrag von CHF 4'000. Die Position zeigt die Summe der laufenden Zahlungsverpflichtungen gegenüber den Gewinnern eines Haupttreffers. Davon ist ein Betragsanteil von CHF 4.08 Mio. kurzfristig, d.h. der Betrag wird im Jahr 2020 ausbezahlt (85 x CHF 48'000).

| 3.15 | Rückstellungen Geschäftsrisiko | 2019 | 2018 |
|------|---------------------------------------|--------------------|--------------------|
| | Rückstellungen 01.01. | 100'000'000 | 100'000'000 |
| | Rückstellungen 31.12. | 100'000'000 | 100'000'000 |

Die Rückstellung Geschäftsrisiko deckt allfällige Gewinnansprüche aus möglichen Verarbeitungsfehlern und eventuellen Schadenersatzforderungen aufgrund von Ausfallszenarien insbesondere beim Produkt EuroMillions (z.B. Nichtteilnahme an einer Ausspielung wegen Informatikausfällen).

4. Anmerkungen zur Erfolgsrechnung

| 4.1 | Bruttospielertrag | 2019 | 2018 |
|-----|--------------------------|--------------------|--------------------|
| | Bruttospielertrag (BSE) | 594'736'460 | 555'399'824 |
| | Bruttospielertrag | 594'736'460 | 555'399'824 |

Der Bruttospielertrag (BSE) stellt die Summe der Einsätze der Spielenden abzüglich der Gewinnsumme der Trefferpläne dar.

| 4.2 | Spielsuchtabgabe | 2019 | 2018 |
|-----|-------------------------|------------------|------------------|
| | Spielsuchtabgabe | 2'977'186 | 2'764'488 |
| | Spielsuchtabgabe | 2'977'186 | 2'764'488 |

Die Spielsuchtabgabe beträgt 0.5% vom Bruttospielertrag. Sie wird, technisch-administrativ bedingt, auf der Basis des fakturierten Umsatzes berechnet, so dass Umsatzabgrenzungen (z.B. für Dauerspielscheine) nicht berücksichtigt sind.

| 4.3 | Finanzergebnis | 2019 | 2018 |
|-----|-----------------------------------|-------------------|-------------------|
| | Finanzaufwand Nettoumlaufvermögen | -1'347'906 | -1'565'650 |
| | Finanzertrag Nettoumlaufvermögen | 921'210 | 600'582 |
| | Finanzaufwand Anlagevermögen | -5'016'850 | -10'801'130 |
| | Finanzertrag Anlagevermögen | 20'909'530 | 3'797'173 |
| | Finanzergebnis | 15'465'984 | -7'969'025 |

Im Finanzergebnis sind nebst den Zins- und Dividendenerträgen auch realisierte und nicht realisierte Kursgewinne /-verluste, Währungsgewinne/-verluste und bezahlte Negativzinsen enthalten.

| 4.4 | Ausserordentlicher Erfolg | | |
|-----|----------------------------------|-----------------|-----------------|
| | Ausserordentlicher Aufwand | -412'843 | -815'000 |
| | Ausserordentlicher Ertrag | 200'523 | 154'270 |
| | Ausserordentlicher Ertrag | -212'320 | -660'730 |

Im ausserordentliche Aufwand sind aperiodische Einsatzrückzahlungen aus den Sportwetten enthalten. Im Vorjahr erhielt die Versicherungskasse Swisslos eine ausserordentliche Zuwendung von CHF 0.8 Mio.

Beim ausserordentlichen Ertrag handelt es sich um aperiodische Zahlungseingänge aus bereits vollständig abgeschriebenen Forderungen gegenüber Verkaufsstellen.

5. ÜBRIGE ANGABEN

5.1 Vorsorgeeinrichtung

Die Versicherungskasse SWISSLOS weist per 31.12.2018 einen Deckungsgrad von 104% aus und ist eingeschränkt risikofähig (Sollwert der Wertschwankungsreserve nicht vollumfänglich erreicht). Der Vorsorgeaufwand betrug im Geschäftsjahr 2019 CHF 2.298 Mio. (Vorjahr CHF 2.326 Mio.). Per Jahresende sind alle Beiträge bezahlt.

5.2 Transaktionen mit Nahestehenden

Es sind keine Transaktionen mit Nahestehenden abgeschlossen worden.

5.3 Anzahl Mitarbeiter

2019

2018

Anzahl Vollzeitstellen im Jahresdurchschnitt

180

185

5.4 Freiwillige Offenlegung von Entschädigungen

Die Bruttoentschädigung an die 7 Geschäftsleitungsmitglieder (inkl. des Direktors) betrug im Jahr 2019 CHF 2.00 Mio. (Vorjahr CHF 1.97 Mio.).

Der siebenköpfige Verwaltungsrat erhielt im Jahr 2019 insgesamt eine Entschädigung von CHF 150'725 (Vorjahr 154'807). Davon gingen CHF 29'725 (Vorjahr CHF 35'047) direkt an die Kantone (Verwaltungsräte, die gleichzeitig aktive Regierungsmitglieder sind).

5.5 Honorar der Revisionsstelle

2019

2018

Honorar für Revisionsdienstleistungen

63'264

62'735

Honorar der Revisionsstelle

63'264

62'735

5.6 Erläuterung zur Gewinnverwendung

Der Vorschlag zur Verwendung des Reingewinnes aus dem Losgeschäft basiert auf den vom Bundesamt für Statistik veröffentlichten kantonalen Bevölkerungszahlen der Statistik "Ständige Wohnbevölkerung 2018" per 31.12.2018 (STATPOP). Dieses Vorgehen entspricht den Statuten von Swisslos, jedoch nicht den Bestimmungen der "Interkantonalen Vereinbarung betreffend die gemeinsame Durchführung von Lotterien", welche in Artikel 5 die Verteilung aufgrund der letzten eidgenössischen Volkszählung vorsieht. Wir erachten dieses Vorgehen als sinnvoll, weil dadurch die Verteilung auf aktuelleren Daten zur Wohnbevölkerung basiert, als dies bei der Verwendung der letzten Volkszählungszahlen aus dem Jahr 2000 der Fall wäre.

5.7 Risikobeurteilung

Swisslos verfügt über ein implementiertes Risiko-Management. Ausgehend von einer periodisch durchgeführten systematischen Risikobeurteilung werden die für die Gesellschaft wesentlichen Risiken auf ihre Eintrittswahrscheinlichkeit und deren Auswirkungen bewertet. Mit entsprechenden, von der Geschäftsleitung beschlossenen Massnahmen werden diese Risiken vermieden, vermindert, überwältigt oder getragen. Die letzte Risikobeurteilung durch die Geschäftsleitung wurde am 30. April 2019 vorgenommen. Der Verwaltungsrat hat das Risikomanagement am 13. Juni 2019 behandelt, geprüft und genehmigt. Aufgrund dieser Risikobeurteilung sind keine besonderen Rückstellungen und Wertberichtigungen in der vorliegenden Jahresrechnung erforderlich.

Bericht der Revisionsstelle

an die Genossenschafterversammlung der

Balmer-Etienne AG
Kauffmannweg 4
6003 Luzern
Telefon +41 41 228 11 11

info@balmer-etienne.ch
balmer-etienne.ch

SWISSLOS Interkantonale Landeslotterie Genossenschaft, Basel

Bericht der Revisionsstelle zur Jahresrechnung

Als Revisionsstelle haben wir die beiliegende Jahresrechnung Ihrer Gesellschaft, bestehend aus Bilanz, Erfolgsrechnung, Geldflussrechnung, Eigenkapitalnachweis und Anhang für das am 31. Dezember 2019 abgeschlossene Geschäftsjahr geprüft.

Verantwortung des Verwaltungsrates

Der Verwaltungsrat ist für die Aufstellung der Jahresrechnung in Übereinstimmung mit Swiss GAAP FER, den gesetzlichen Vorschriften und den Statuten verantwortlich. Diese Verantwortung beinhaltet die Ausgestaltung, Implementierung und Aufrechterhaltung eines internen Kontrollsystems mit Bezug auf die Aufstellung einer Jahresrechnung, die frei von wesentlichen falschen Angaben als Folge von Verstössen oder Irrtümern ist. Darüber hinaus ist der Verwaltungsrat für die Auswahl und die Anwendung sachgemässer Rechnungslegungsmethoden sowie die Vornahme angemessener Schätzungen verantwortlich.

Verantwortung der Revisionsstelle

Unsere Verantwortung ist es, aufgrund unserer Prüfung ein Prüfungsurteil über die Jahresrechnung abzugeben. Wir haben unsere Prüfungen in Übereinstimmung mit dem schweizerischen Gesetz und den Schweizer Prüfungsstandards vorgenommen. Nach diesen Standards haben wir die Prüfung so zu planen und durchzuführen, dass wir hinreichende Sicherheit gewinnen, ob die Jahresrechnung frei von wesentlichen falschen Angaben ist.

Eine Prüfung beinhaltet die Durchführung von Prüfungshandlungen zur Erlangung von Prüfungsnachweisen für die in der Jahresrechnung enthaltenen Wertansätze und sonstigen Angaben. Die Auswahl der Prüfungshandlungen liegt im pflichtgemässen Ermessen des Prüfers. Dies schliesst eine Beurteilung der Risiken wesentlicher falscher Angaben in der Jahresrechnung als Folge von Verstössen oder Irrtümern ein. Bei der Beurteilung dieser Risiken berücksichtigt der Prüfer das interne Kontrollsystem, soweit es für die Aufstellung der Jahresrechnung von Bedeutung ist, um die den Umständen entsprechenden Prüfungshandlungen festzulegen, nicht aber um ein Prüfungsurteil über die Wirksamkeit des internen Kontrollsystems abzugeben. Die Prüfung umfasst zudem die Beurteilung der Angemessenheit der angewandten Rechnungslegungsmethoden, der Plausibilität der vorgenommenen Schätzungen sowie eine Würdigung der Gesamtdarstellung der Jahresrechnung. Wir sind der Auffassung, dass die von uns erlangten Prüfungsnachweise eine ausreichende und angemessene Grundlage für unser Prüfungsurteil bilden.

Prüfungsurteil

Nach unserer Beurteilung vermittelt die Jahresrechnung für das am 31. Dezember 2019 abgeschlossene Geschäftsjahr ein den tatsächlichen Verhältnissen entsprechendes Bild der Vermögens-, Finanz- und Ertragslage in Übereinstimmung mit Swiss GAAP FER, entspricht dem schweizerischen Gesetz und den Statuten.

Berichterstattung aufgrund weiterer gesetzlicher Vorschriften

Wir bestätigen, dass wir die gesetzlichen Anforderungen an die Zulassung gemäss Revisionsaufsichtsgesetz (RAG) und die Unabhängigkeit (Art. 728 OR) erfüllen und keine mit unserer Unabhängigkeit nicht vereinbaren Sachverhalte vorliegen.

In Übereinstimmung mit Art. 728a Abs. 1 Ziff. 3 OR und dem Schweizer Prüfungsstandard 890 bestätigen wir, dass ein gemäss den Vorgaben des Verwaltungsrates ausgestaltetes internes Kontrollsystem für die Aufstellung der Jahresrechnung existiert.

Ferner bestätigen wir, dass der Antrag über die Verwendung des Unternehmensgewinnes dem schweizerischen Gesetz und den Statuten entspricht.

Für das Geschäftsjahr 2019 wird ein Unternehmensgewinn von CHF 412 642 085 ausgewiesen. Der Genossenschafterversammlung stehen CHF 405 918 445 für die Verteilung zur Verfügung. Davon ist die Auszahlung an die Sport-Toto-Gesellschaft von CHF 43 595 641 bereits vertraglich vereinbart.

Luzern, 26. März 2020

WPF/ka

Balmer-Etienne AG

Alois Köchli
Zugelassener Revisionsexperte
(leitender Revisor)

ppa. Nicolas Wyrsh
Zugelassener Revisionsexperte

Anhang: Berechnung Gewinnanteile Kantone und Liechtenstein

Schlüssel für die Gewinnverteilung

- Lose: Nach Bevölkerungszahl; jedem Kanton vorab CHF 70'000
- Übrige Produkte: ½ nach Bevölkerungszahl und ½ nach Spieleinsatz

Grundlegenden

| | Bevölkerungszahl | Einsätze 2019 (in CHF) | | | | | | Total Einsätze 2019 (in CHF) |
|------------------------|------------------|------------------------|------------|--------------------------|------------|-------------|-----------|------------------------------|
| | | Lottos (exkl. Subito) | Subito | Sport-Wetten (exkl. PMU) | PMU | Lose | Jass | |
| Aargau | 678'207 | 84'724'766 | 3'213'548 | 20'491'847 | 608'543 | 42'166'278 | 650'319 | 151'855'300 |
| Appenzell Ausserrhoden | 55'234 | 4'586'753 | 415'650 | 831'809 | 0 | 2'694'707 | 55'317 | 8'584'236 |
| Appenzell Innerrhoden | 16'145 | 1'448'756 | 428 | 257'189 | 0 | 946'814 | 25'366 | 2'678'552 |
| Basel-Landschaft | 288'132 | 33'438'194 | 987'704 | 6'532'194 | 58'095 | 16'457'700 | 190'868 | 57'664'755 |
| Basel-Stadt | 194'766 | 23'219'668 | 1'141'804 | 6'850'746 | 755'344 | 12'778'651 | 92'155 | 44'838'368 |
| Bern | 1'034'977 | 117'993'872 | 4'734'426 | 32'319'385 | 6'957'820 | 86'589'280 | 1'207'623 | 249'802'406 |
| Glarus | 40'403 | 4'829'963 | 907'500 | 810'940 | 25'382 | 3'051'214 | 32'108 | 9'657'107 |
| Graubünden | 198'379 | 26'632'837 | 1'582'654 | 5'847'152 | 116'687 | 20'269'717 | 156'390 | 54'605'437 |
| Luzern | 409'557 | 44'544'568 | 2'106'086 | 10'845'736 | 102'920 | 25'634'961 | 497'096 | 83'731'366 |
| Nidwalden | 43'223 | 5'477'956 | 33'830 | 1'416'947 | 0 | 2'310'249 | 52'556 | 9'291'537 |
| Obwalden | 37'841 | 4'225'396 | 1'420'876 | 773'460 | 9'285 | 1'984'479 | 43'801 | 8'457'296 |
| Schaffhausen | 81'991 | 9'691'159 | 221'288 | 1'653'695 | 10'863 | 3'982'484 | 29'146 | 15'588'634 |
| Schwyz | 159'165 | 20'765'139 | 328'564 | 4'714'901 | 0 | 10'117'155 | 409'664 | 36'335'422 |
| Solothurn | 273'194 | 34'347'685 | 3'300'632 | 14'172'229 | 951'038 | 26'137'050 | 248'694 | 79'157'327 |
| St. Gallen | 507'697 | 54'898'257 | 3'194'270 | 12'983'654 | 190'722 | 33'898'201 | 708'636 | 105'873'739 |
| Tessin | 353'343 | 47'966'817 | 16'030'752 | 17'470'126 | 181'877 | 32'161'256 | 38'967 | 113'849'795 |
| Thurgau | 276'472 | 29'684'957 | 1'901'542 | 7'433'130 | 1'389'740 | 14'215'612 | 315'488 | 54'940'468 |
| Uri | 36'433 | 3'770'431 | 84'396 | 918'941 | 0 | 2'163'530 | 41'395 | 6'978'693 |
| Zug | 126'837 | 17'521'005 | 762'962 | 6'812'976 | 210'611 | 7'161'208 | 155'713 | 32'624'475 |
| Zürich | 1'520'968 | 182'123'785 | 6'015'488 | 49'429'747 | 2'541'899 | 78'130'958 | 989'630 | 319'231'507 |
| Liechtenstein* | 38'378 | 4'451'435 | 0 | 802'463 | 0 | 1'814'334 | 25'593 | 7'093'825 |
| Total | 6'371'342 | 756'343'398 | 48'384'400 | 203'369'267 | 14'110'826 | 424'665'838 | 5'966'519 | 1'452'840'247 |

Gewinnanteile

| | Gewinnanteil (in CHF) aus | | | | | | Total Gewinnanteile 2019 (in CHF) | Total Gewinnanteile Vorjahr (in CHF) | Differenz 2019/2018 (in CHF) |
|------------------------|---------------------------|------------|--------------------------|---------|------------|---------|-----------------------------------|--------------------------------------|------------------------------|
| | Lottos (exkl. Subito) | Subito | Sport-Wetten (exkl. PMU) | PMU | Lose | Jass | | | |
| Aargau | 27'034'249 | 867'845 | 1'482'433 | 14'051 | 9'511'826 | 17'358 | 38'927'762 | 35'405'295 | 3'522'467 |
| Appenzell Ausserrhoden | 1'823'214 | 86'591 | 91'284 | 816 | 838'954 | 1'445 | 2'842'304 | 2'653'499 | 188'805 |
| Appenzell Innerrhoden | 550'605 | 12'795 | 27'177 | 238 | 294'767 | 547 | 886'129 | 839'950 | 46'179 |
| Basel-Landschaft | 11'067'045 | 329'669 | 553'336 | 4'641 | 4'081'301 | 6'221 | 16'042'213 | 14'749'964 | 1'292'249 |
| Basel-Stadt | 7'581'798 | 271'859 | 459'703 | 7'884 | 2'781'483 | 3'707 | 11'106'434 | 10'201'877 | 904'557 |
| Bern | 39'406'736 | 1'306'840 | 2'299'127 | 61'409 | 14'478'688 | 29'395 | 57'582'195 | 53'694'304 | 3'887'891 |
| Glarus | 1'574'954 | 125'723 | 73'896 | 765 | 632'480 | 945 | 2'408'763 | 2'208'765 | 199'998 |
| Graubünden | 8'210'403 | 320'286 | 428'455 | 3'704 | 2'831'782 | 4'621 | 11'799'251 | 10'697'961 | 1'101'290 |
| Luzern | 15'242'523 | 541'183 | 841'428 | 6'731 | 5'771'749 | 11'892 | 22'415'506 | 20'666'279 | 1'749'227 |
| Nidwalden | 1'735'744 | 37'634 | 98'382 | 638 | 671'740 | 1'257 | 2'545'395 | 2'362'520 | 182'875 |
| Obwalden | 1'426'280 | 176'770 | 69'701 | 621 | 596'813 | 1'070 | 2'271'255 | 2'078'380 | 192'875 |
| Schaffhausen | 3'178'035 | 87'632 | 150'242 | 1'283 | 1'211'458 | 1'431 | 4'630'081 | 4'277'269 | 352'812 |
| Schwyz | 6'488'757 | 159'673 | 344'590 | 2'351 | 2'285'855 | 7'545 | 9'288'771 | 8'546'209 | 742'562 |
| Solothurn | 10'925'718 | 556'970 | 805'331 | 10'339 | 3'873'338 | 6'813 | 16'178'509 | 14'553'236 | 1'625'273 |
| St. Gallen | 18'842'606 | 731'184 | 1'026'839 | 8'763 | 7'138'029 | 15'989 | 27'763'410 | 25'500'223 | 2'263'187 |
| Tessin | 14'710'636 | 1'936'247 | 1'011'345 | 6'425 | 4'989'152 | 4'994 | 22'658'799 | 20'503'122 | 2'155'677 |
| Thurgau | 10'226'510 | 414'928 | 571'938 | 13'296 | 3'918'973 | 7'756 | 15'153'401 | 13'803'972 | 1'349'429 |
| Uri | 1'324'497 | 37'499 | 73'237 | 538 | 577'211 | 1'020 | 2'014'002 | 1'881'969 | 132'033 |
| Zug | 5'330'097 | 179'046 | 382'097 | 3'269 | 1'835'793 | 3'707 | 7'734'009 | 6'993'213 | 740'796 |
| Zürich | 59'338'164 | 1'823'103 | 3'446'765 | 39'315 | 21'244'530 | 32'597 | 85'924'474 | 78'393'523 | 7'530'951 |
| Liechtenstein* | 1'473'693 | 0 | 71'324 | 0 | 604'289 | 831 | 2'150'137 | 1'980'950 | 169'187 |
| Total | 247'492'264 | 10'003'477 | 14'308'630 | 187'077 | 90'170'211 | 161'141 | 362'322'800 | 331'992'480 | 30'330320 |

* Das Fürstentum Liechtenstein hat keine Durchführungsbewilligung für die Produkte Subito und PMU erteilt und partizipiert infolgedessen nicht an der Gewinnverteilung dieser beiden Produkte